

Høringssvar Stendyssevej 40

Vedr. miljøgodkendelse af Landbrugsejendommen Horsemosevej 2, Stenvad, 8586 Ørum Djurs

Denne produktionsform har I allerede prøvet en gang på denne ejendom. Det fik hele byen til konstant at stinke af svin og fluer var en plage i hele byen. Samtidig var det skyld i at ejendommene i byen kun kunne sælges på tvangsauktion eller som dødsboer med et kæmpe tab. I kan bare se ejendomsvurderingerne i første halvdel af 2000 - 2010 og så se da Gården netop indførte den form for svineproduktion. Byens ry har aldrig genvundet sit gamle leje. Det samme har værdien af vores boliger heller ikke, så selv flere år efter har vi tabt mange af de penge vi investerede i ejendommen i forbindelse med moderniseringer. Personligt har vi tabt ca. 500.000 af de penge vi har investeret i huset for at gøre det miljørigtigt i forhold til ejendomsvurderingen selv om jeg har boet her siden år. 2000.

Så nej tak. Miljøkonsekvenserne ved denne produktionsform er kun til skade for ikke blot vores ejendom, men hele byen vil komme til at stinke af gris og gylle. Det er rigeligt med de mange vognlæs gylle der passerer vores gade hvert år. I burde til gengæld lukke den nuværende svineproduktion ned og lave produktionen om til økologisk landbrug med et ordentligt dyreliv til grisende og miljøet.

Der er ikke brug for at eksportere for 22 milliarder grise hvert år når de alligevel giver et nationalt underskud for Danmark og skatteborgerne og landmændene ikke overholder de gældende lovgivninger og frivillige aftaler alligevel.

Hvis I vil købe mit hus til de over 900.000 det har kostet mig og derved dække mit tab, så kan I jo gøre som I vil, men først når jeg har pengene på min bankkonto. Indtil da vil jeg gerne kunne opholde mig i min have og kunne indånde luften uden at blive forgiftet af Gylde og alger på mit tag og mine mure og fliser.

Høringssvar Stendyssevej 46

Jeg bor 200-300 m fra pågældende svinestalde.

Der er en del ulemper ved at være nabo til denne produktion.

Lugt

Skrig fra stalden

Tung trafik på vores lille vej,

Huset ryster når de store maskiner kører forbi i stor fart.

Grisenes vældfærds tilstand, kan man undre sig over. Grisene lever i en mørk stald, det er voldsomt at være nabo og vidne til .

Mange døde grise bliver smidt udenfor, dog er de dækket med et plastik skjold, med der stikker tit ben og krop udenfor skjoldet.

Høringssvar Stendyssevej 44

Jeg er meget bekymret for at en omlægning vil betyde større lugtgener - at der simpelthen vil være en griselugt i luften, hvilket vil betyde at vi ikke kan opholde os i haven, have vinduer åbne eller vasketøj hængende ude. Ting som skete for mine naboer da den slags bedrift var der for nogle år tilbage.

Hvordan ville I selv have det med det?

For mit vedkommende ville det betyde en flytning, da jeg ikke selv ejer boligen jeg bor i. En sådan flytning vil koste penge som jeg ikke har! Er I villige til at hjælpe mig med det? Indskud samt flyttebil?

Høringssvar Stenvad Mosebrug

Perspektiver vedr. svinefarm Horsemosevej 2, 8586 Ørum Djurs

Indsendt af ledelsen af Foreningen Stenvad Mosebrug

Indledning

I forbindelse med høring omkring tilladelse til omlægning af svineproduktion i Stenvad, ønsker vi at gøre opmærksom på nogle generelle overvejelser for den fremtidige arealanvendelse i området.

Vi vil med vores lokale viden og indsigt, gerne bidrage til en langsigtet helhedstænkning også for den kommunale indsat. Der ligger en række potentielt modsatrettede interesser, også hvis kommunens egne prioriteringer og planer for Norddjurs skal føres ud i livet. Det gælder igangværende og fremtidige turismeaktiviteter, natur- og miljøforhold. Desuden opfordrer vi til at tænke bosætning, landsbyudvikling og brug af områdets store potentialer ind i planerne. Disse forhold gør samlet set området mindre egnet til drift, på længere sigt, fastholdelse af svineproduktion. Vores perspektiver skal ses som et konstruktivt bidrag ind i en langsigtet, kommunal strategi og en skarpere vurdering af det samlede område - bidrag til kommunens planlægning nu og de kommende år.

I forhold til den konkrete sag med omlægning af dyrehold fra slagtesvin til drægtige søer, læser vi det sådan, at de nuværende gener – især lugt – formindskes, hvilket selvfølgelig er positivt.

Kort opsummering af indhold

Hovedpunkter:

1. **Reducerede gener:** Omlægningen fra slagtesvin til drægtige søer forventes at reducere lugtgener, hvilket er positivt for området og det store lokale potentiale
2. **Turisme og kultur:** Stenvad Mosebrug opkvalificeres som museum, kulturhus, lokalt mødested og konferencecenter med forventet minimum på 20.000 besøgende årligt inden for 5 år. Der er lugtgener fra svinedrift ved særlige fugt- og vindforhold.
3. **Natur og miljø:** Nærområdet inkluderer §3-beskyttet natur, Stenvad/Ørum Å, Dystrup-Ramten Søerne og potentielle grønne rekreative områder. Ammoniak, gylle og stov kan påvirke vand, biodiversitet og naturkvalitet. Konkret er Horsmosen, en nu fuldt udnyttet tørvemose, udpeget af Norddjurs Kommune som potentielt projektområde. Moser er fattigkær og derfor særdeles følsomme for udledning af næringsstoffer. Muligheder for alternative løsninger og jordopkøb til natur- og rekreative formål kan overvejes.
4. **Landsbyudvikling:** Stenvad er omdannelseslandsby, hvor lokalplansdispensationer kan fremme bosætning og udvikling. Fastholdelse af svineproduktion kan vanskeliggøre disse muligheder.

5. **Konstruktive anbefalinger:** Vi opfordrer til en helhedsvurdering og omlægning af svineproduktion, hvor turisme-, natur-, landsbyudvikling- og attraktionsperspektiver medtænkes.

6. **Planmæssig forankring:** Kommunale planer og strategier understøtter helhedsvurderinger, og Mosebruget kan bidrage med erfaring og viden om områdets potentialer.

Uddybning

1. Placering og landsby

- Svinefarmen ligger i Stenvad, en landsby med ca. 300 indbyggere.
- Afstand til Stenvad Mosebrug: ca. 500 m. Afstand til smalsporsbanen: gården ligger direkte op til banen. Dette betyder, at Mosebrugets udeområder og aktiviteter kan blive påvirket af lugt og støj.
- Landsbyen er klassificeret som omdannelseslandsby, hvilket betyder, at lokalplansdispensationer kan anvendes til at fremme bosætning og lokal udvikling. Investering og fortsat prioritering af svineproduktion i landsbyen kan modarbejde disse udviklingsmuligheder.

2. Turisme og besøgsområde

- Stenvad Mosebrug opkvalificeres som museum, kulturhus og konferencecenter. Det forventes, at besøgsantallet inden for de næste fem år vil nå minimum 20.000 personer årligt.
- Området er et attraktivt turistområde med bl.a. Djurs Sommerland, mere end 2.500 sommerhuse samt vandre- og cykelruter, herunder Gjerrildbanestien.
- Svinefarmens placering tæt på disse faciliteter kan reducere oplevelsen for besøgende, især i forbindelse med togture og arrangementer på udearealer, og kan dermed påvirke lokal turismeøkonomi negativt.

3. Natur og kulturmiljø

- Ammoniak og støvpartikler kan især påvirke §3-natur, moser, hede og ånære områder. Støv og partikler kan samtidig transportere mikroorganismer eller næringsstoffer et stykke væk.
- Stenvad Å/Ørum Å løber nedenfor gården. Åen indgår i et klimaprojekt, og flere steder er den omgivet af §3-beskyttet natur. Svinefarmens gylle og ammoniakudledning kan have negativ effekt på vandkvalitet og biodiversitet i åen og tilstødende områder.
- Ca. 1 km fra svinefarmen ligger Dystrup–Ramten Søerne, et fredet natur- og landskabsområde på 180 ha, hvor Norddjurs Kommune har gennemført opkøb af ca. 9 ha til natur- og rekreative formål samt investeret i oprensning af søerne. Naturområdet er

under pleje med afgræsning og har samtidig geologisk og kulturhistorisk værdi, herunder fundet af Huldremosekvinden.

- Det omkringliggende grønne bælte med moser, åer, gammel hede, overdrev og skov har potentiale til at blive udvidet og styrket, eventuelt gennem opkøb af jord via fonde som Den Danske Naturfond eller Åge v. Jensen Fonden. Dette kan fremme rekreative og naturbaserede aktiviteter, som er kompatible med lokal turisme og bosætning. Stenvad Mosebrug har en indledende dialog med Den danske naturfond for at undersøge muligheder for opkøb af jord til natur- og rekreative formål, hvilket kan styrke områdets naturværdi for besøgende, borgere og biodiversitet.

4. Gener for borgere og besøgende

- Der forekommer lugtgener fra svinefarmen, særligt om morgenen og aftenen afhængigt af fugt- og vindforhold.
- Lugtgenerne påvirker direkte museets udeområder og aktiviteter, herunder koncerter, konferencer, undervisning og udendørs formidling.
- Der kan være problemer med spredning af ammoniak og støvpartikler, som kan bære mikroorganismer og næringsstoffer – dette bør undersøges nærmere.
- Fastholdelse eller udbygning af svineproduktionen i landsbyen kan begrænse bosætning, turisme og landsbyudvikling, som ellers understøttes af omdannelseslandsbystatus og lokalplanens intentioner.

5. anbefalinger (konstruktive forslag)

- Vi opfordrer kommunen til at foretage en helhedsvurdering, hvor turisme, landsbyudvikling, kulturaktiviteter og naturhensyn inddrages, når beslutning træffes om fremtiden for svineproduktion i området.
- Vi anbefaler, at der overvejes alternativer til svineproduktion, som samtidig kan understøtte:
 - Natur- og landskabsbeskyttelse, herunder pleje af å, §3-områder og moseområder.
 - Kultur- og turistformål, herunder museets formidling, udendørs aktiviteter og besøgsoplevelser.
 - Bosætning og landsbyudvikling, som fremmes via omdannelseslandsbystatus og lokalplanens intentioner.
- Vi anbefaler, at eventuelle ændringer i husdyrproduktionen planlægges, så de ikke reducerer de miljømæssige, kulturelle og rekreative værdier, som kommunen aktivt arbejder på at udvikle.

6. Kobling til kommunale planer og strategier

- Kommunale planer, udviklingsstrategier og handlingsplaner understøtter helhedsvurderinger af landsbyer, natur, turisme og lokal udvikling. Dette omfatter bl.a. prioritering af bæredygtige landskabs- og naturprojekter, styrkelse af bosætning samt udvikling af kultur- og turisttilbud – alle relevante forhold i vurderingen af svinefarmens placering og fremtidige drift.
- Stenvad Mosebrug fungerer som et eksempel på, hvordan lokal kultur- og turistaktivitet kan skabe langsigtede værdier for lokalsamfundet, herunder besøgsøkonomi, bosætning og formidling af natur- og kulturarv. Dette gør området særligt følsomt over for aktiviteter, der kan give gener for besøgende og borgere.
- i tråd med.

Konkrete kommunale tiltag

Norrdjurs Kommune har også lavbundsprojekter der er under realisering. Jordfordelingen er overstået og arbejdet med at forberede det fysiske anlægsarbejde er i gang.

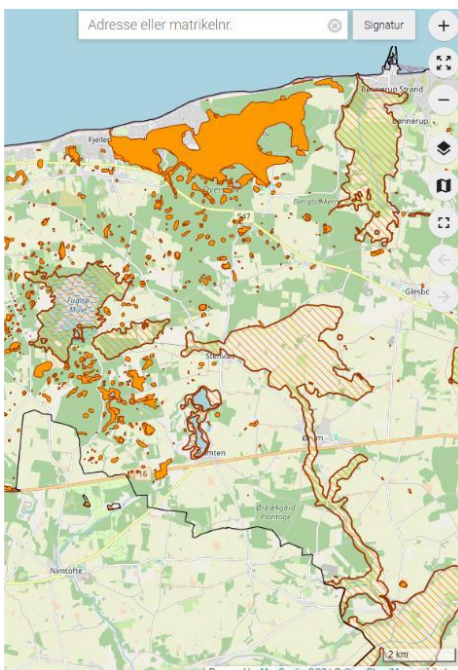
Projekterne er:

-Skærvad Å (62 hektar)

- Ørum Å (275 hektar)

De to projekter reducerer med ca.15 ton kvælstof og 5.300 ton CO₂.

kilde: <https://www.instagram.com/p/DUVF5NQL3xC/>



Kilde: <https://kommuneplan.norddjurs.dk/temaer/natur-og-landskab/natur/lavbundsarealer/>

Omdannelseslandsby

[Stenvad](#) genudpeges som omdannelseslandsbyer i kommuneplan 2025.

Omdannelseslandsbyer er særligt tiltænkt landsbyer med omkringliggende stedbundne kvaliteter, f.eks. adgang til særlig natur og landskab, som kan være attraktivt for tilflyttere og som kan udnyttes til at skabe et begrænset antal byggemuligheder. Det handler ikke om at 'udvikle' landsbyerne i forhold til f.eks. befolkningsvækst eller offentlige services, men snarere at udnytte bosætningspotentialer til at skabe nogle få, attraktive byggemuligheder.

Stenvad og Øster Alling er udpeget som omdannelseslandsbyer på grund af en samlet vurdering, der hviler på flere punkter:

- Mulighederne for at udvide landsbyafgrænsningen i forhold til geografien, omkringliggende natur- og skovområder, m.m.
- Bosætningspotentialer i landsbyen, især placering i forhold til bybånd, infrastruktur, m.m.
- Norddjurs Kommunes deltagelse i et projekt om strategisk planlægning for landsbyer (Realdania), der blandt andet sat fokus på demografiske og geografiske analyser.
- Potentiale for borgerengagement

Kilde: <https://kommuneplan.norddjurs.dk/temaer/by-og-land/omdannelseslandsbyer/>